

Упражнение 3. Схема выхода, зона ожидания, схема захода.

0. Общая информация

Выполнение данного упражнения включает выход на рубеж зоны подхода (далее будет рассмотрен пример ОПРС Бутурлино), выполнение схемы зоны ожидания над ним и заход на посадку от него. Выход на заданный рубеж и заход на посадку выполняется по стандартным схемам (SID/STAR), указаниям диспетчеров или векторением. Полет в зоне ожидания выполняется согласно установленных правил. Эшелон будем обозначать 2700, но будем готовы выполнять упражнение и на некоторых соседних эшелонах по указанию ДС.

1. Подготовка к запуску (ФАП ОРС 2.12.)

а) заполнение флайт-плана

В маршрутной части укажем условным обозначением:

«DCT UD/HLD DCT»

В поле высоты полета укажем «S0270».

б) проверка связи – см. Упр 1.

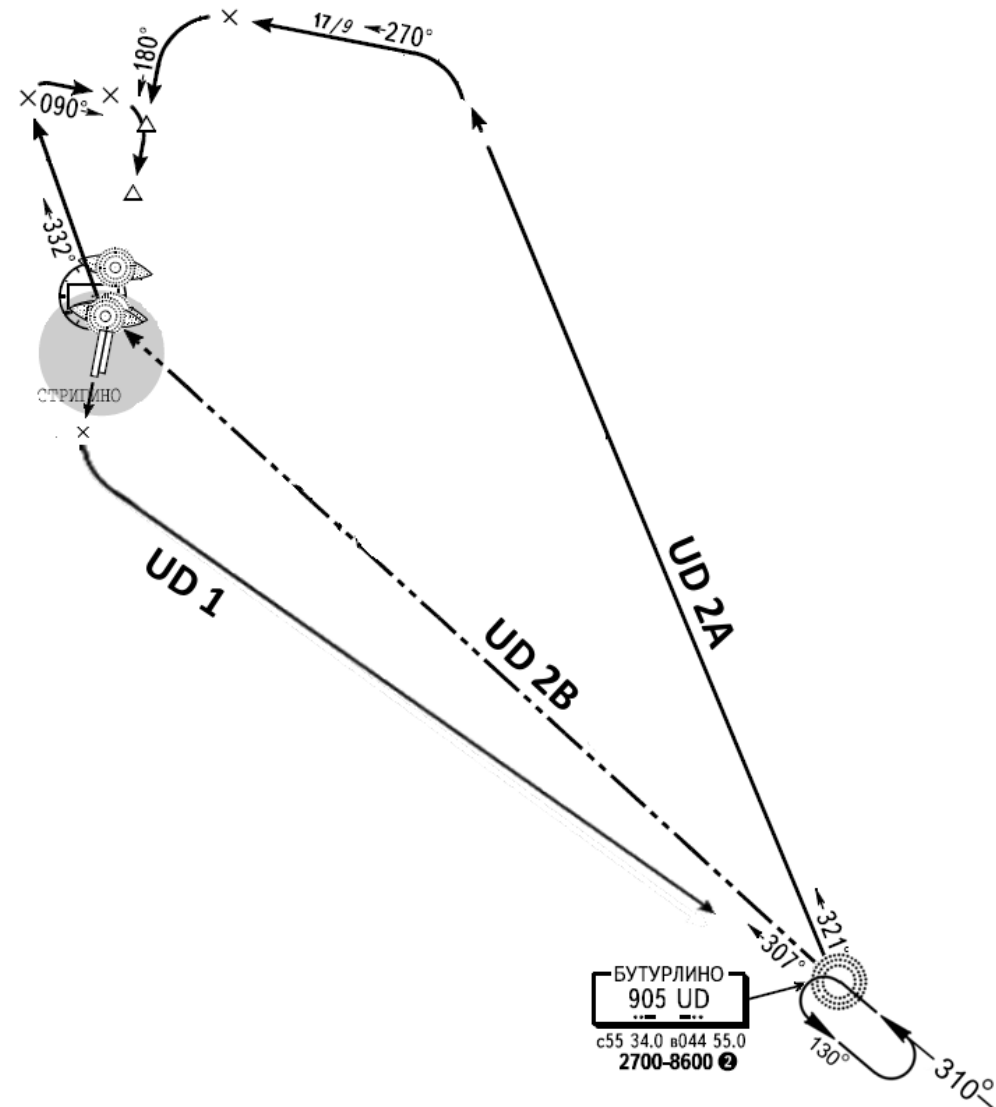
в) получение метеоинформации и рабочей ВПП - см. Упр 1.

г) повторение схем

Узнав рабочую ВПП, кладем перед глазами схемы выхода для нее, а для другой ВПП держим под рукой, далеко не убираем, мало-ли поменяют курс взлета...

2. Буксировка и запуск двигателей (ФАП ОРС 5.1.1., 5.1.2.) – см. Упр 1.

3. Выруливание на предварительный старт (ФАП ОРС 5.1.3.) - см. Упр 1.



4. Выруливание на исполнительный старт и взлет (ФАП ОРС 5.2.1., 5.2.2.)

На этом этапе важно точно принять, запомнить, подтвердить, и после взлета строго выполнять указание диспетчера по маневру после взлета и первоначальной высоте набора. Помнить о том, что если высота набора не задана, она равна высоте круга, т.е. 700 м. В остальном- см. Упр 1.

- Нижний-Вышка, 85411, разрешите исполнительный.
- 85411, Нижний-Вышка, схема выхода Бутурлино 1 (UD 1), набирайте 1200, работайте с Кругом 120.8, ветер 170 градусов 5, исполнительный 18 Правая разрешаю.
- 411, схема выхода Бутурлино 1, набираю 1200, работать с Кругом 120.8, занимаю исполнительный 18 Правая.

В случае разрешения диспетчером бесступенчатого набора – руководствуемся ФАП ОРС 5.2.1.5, не забывая о примечании к нему, согласно которому с момента взлета и набора высоты 200 м до пересечения вертикальной границы зоны взлета и посадки (второго эшелона) необходимо прослушивать частоту диспетчера Круга (при его наличии).

5. Выход на точку ожидания (ФАП ОРС 5.3.1, 5.5.1)

Взлетаем, на высоте 200 метров, связываемся с Кругом. При докладе взлёта необходимо доложить, куда мы дальше летим и разрешенную высоту набора, если она более высоты круга. В данном случае – выполняем схему выхода Бутурлино 1.

- Нижний-Круг, 85411, взлёт левым по схеме Бутурлино 1 набираю 1200.
- 85411, Нижний-Круг, набирайте 1800, пересечение 1500 доложить Подходу 124.7
- 411, набираю 1800, пересечение 1500 с подходом 124.7.

Выполняем указания:

- Нижний-Подход, 85411, пересекаю 1500 в наборе 1800 по схеме Бутурлино 1.
- 85411, Нижний-Подход, набирайте 2700 на Бутурлино, зона по схеме, выход по запросу.
- 411, набираю 2700 на Бутурлино, зона по схеме, выход по запросу.

6. Полет в зоне ожидания

При пролете ОПРС начинаем процедуру входа в ЗО согласно правил, в данном случае применяется параллельный вход.

- 411, Бутурлино 2700, вхожу в зону.
- 411, понял

После вторичного пролета Бутурлино в процессе разворота на линию удаления, запрашиваем условия выхода из зоны и входа в район аэродрома, если после третьего пролета мы собираемся из неё выходить. (Если хотим еще покружиться в зоне, делаем это молча, запросим условия позже.)

- 411, Бутурлино 2700, условия подхода.
- 411, ВПП 18П, схема захода Бутурлино 2А, сохраняйте 2700 до расчетного снижения.
- 411, ВПП 18П, схема захода Бутурлино 2А, сохраняю 2700 до расчетного.

7. Заход на посадку по схеме STAR (ФАП ОРС 5.5.2, 5.3.2)

Начиная выполнение заданной схемы захода, докладываем пролет контрольной точки:

- 411, Бутурлино, по схеме 2А сохраняю 2700.
- 411, понял

До начала снижения необходимо принять информацию АТИС, чтобы потом доложить ее диспетчеру ДПК. По указанной схеме начинать снижение с эшелона 2700 разумно за 40-45 км до третьего разворота.

- 411, расчетное снижения.
- 411, снижайтесь 1500.
- 411, снижаюсь 1500.

При пересечении второго эшелона следует ожидать передачи управления диспетчеру Круга:

- 411, работайте Нижний-Круг 120.8
- 411, работаю с Кругом 120.8

На первой связи с диспетчером Круга докладывается текущая и занимаемая высоты, наименование стандартной схемы захода (или заданный курс), выбранная система захода на посадку и код информации АТИС:

- Нижний-Круг, 85411, 1800, снижаюсь 1500 по схеме Бутурлино 2А, заход по ИЛС, информация Дельта.
- 85411, Нижний-Круг, ВПП 36 Левая, по схеме Бутурлино 2А заход разрешаю, эшелон перехода 1200, давление 755 мм, снижайтесь 600.
- 411, 36Л, Бутурлино 2А, эшелон перехода 1200, давление 755 мм, снижаюсь 600.

На эшелоне перехода устанавливаем давление аэродрома, о чем незамедлительно сообщаем диспетчеру:

- 411, (на эшелоне перехода) 1200, давление 755 установил, снижаюсь 600.
- 411, понял.

Следует отметить, что при выполнении схемы STAR, никаких докладов о местоположении не требуется, а высоты занимают к установленным схемой рубежам. В данном случае, «снижайтесь 600» не означает, что мы должны незамедлительно занять высоту 600м, но означает, что мы должны выполнять схему в горизонтальном профиле, т.е. занять 700 к третьему, проследовать 700 от третьего до четвертого, занять 600 к ТВГ.