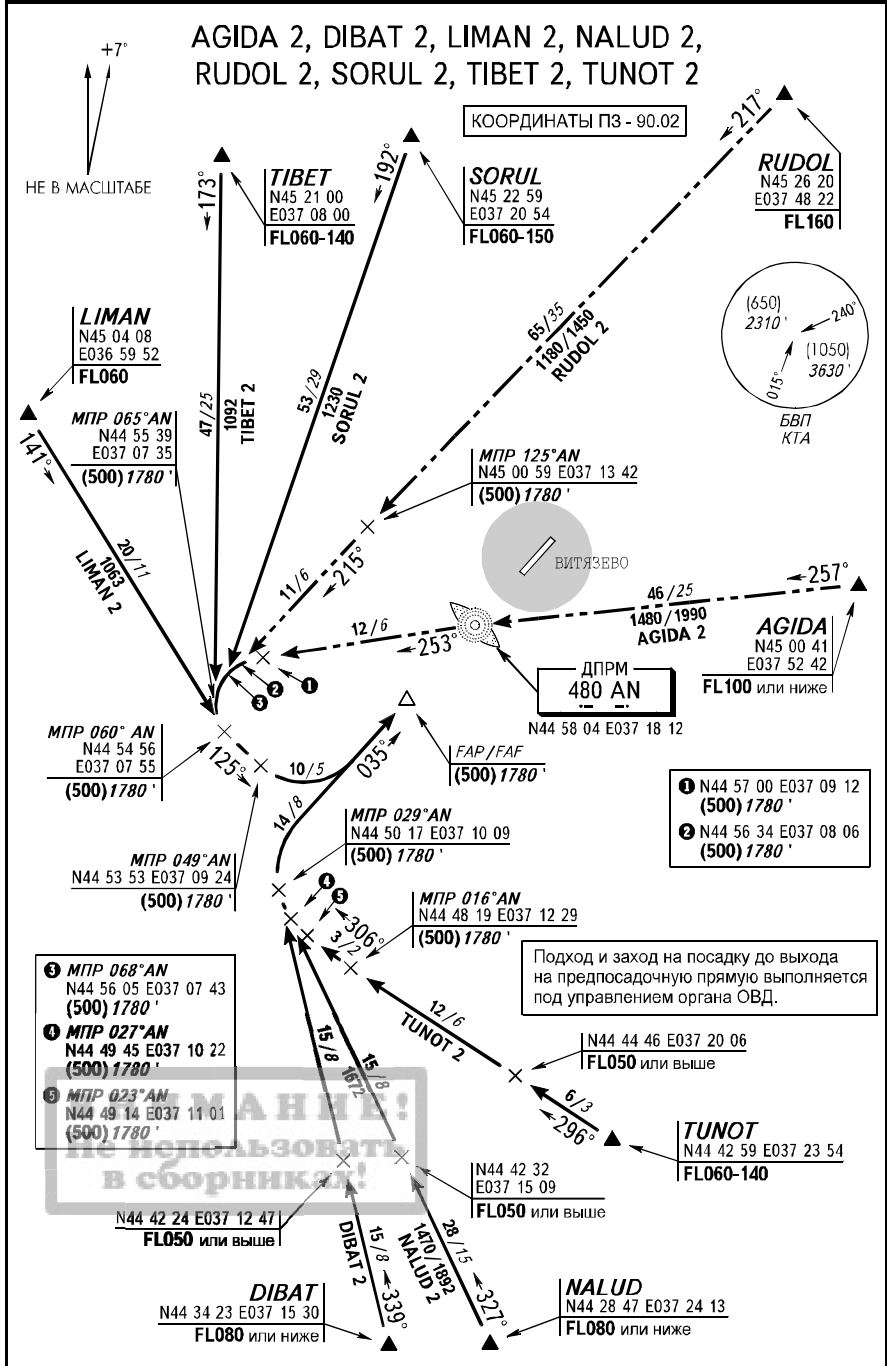
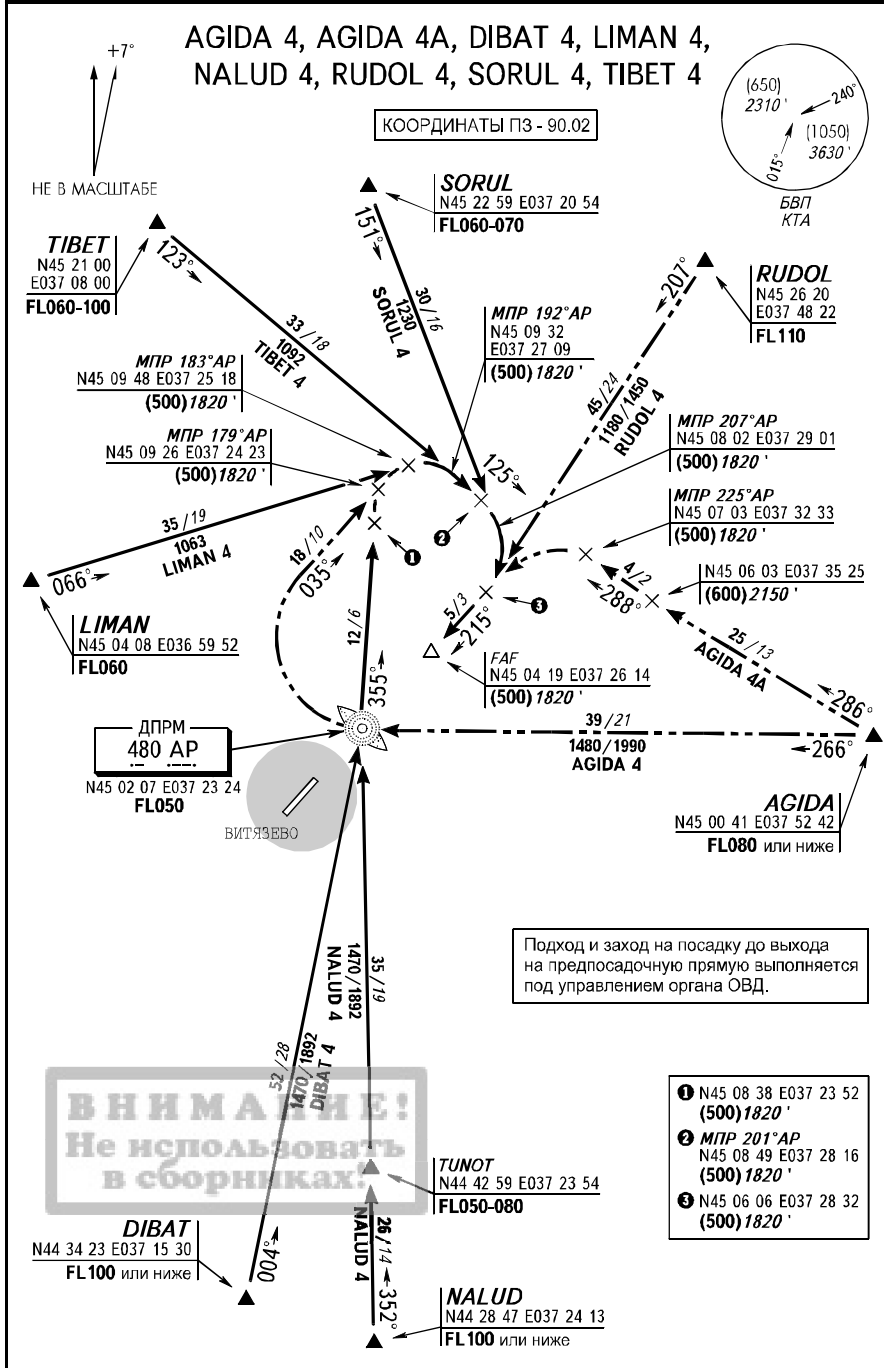


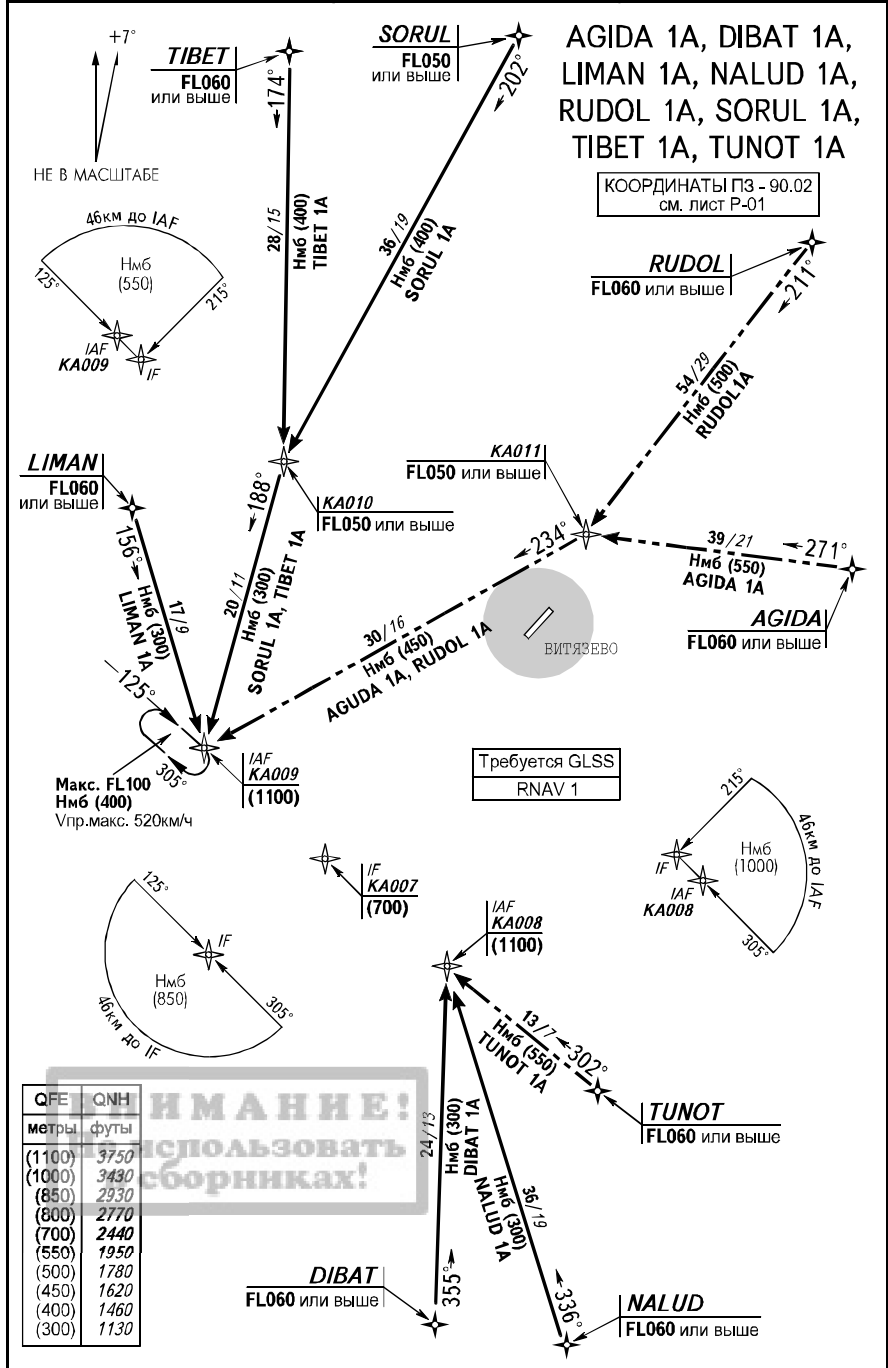
АНАПА Круг (РЛК)	118.700	Эшелон перех: FL050	Высоты - метры, <i>футы</i>
	124.000 п/з	Высота перех: (1100) 3750'	Расстояния - км / <i>м.мили</i>



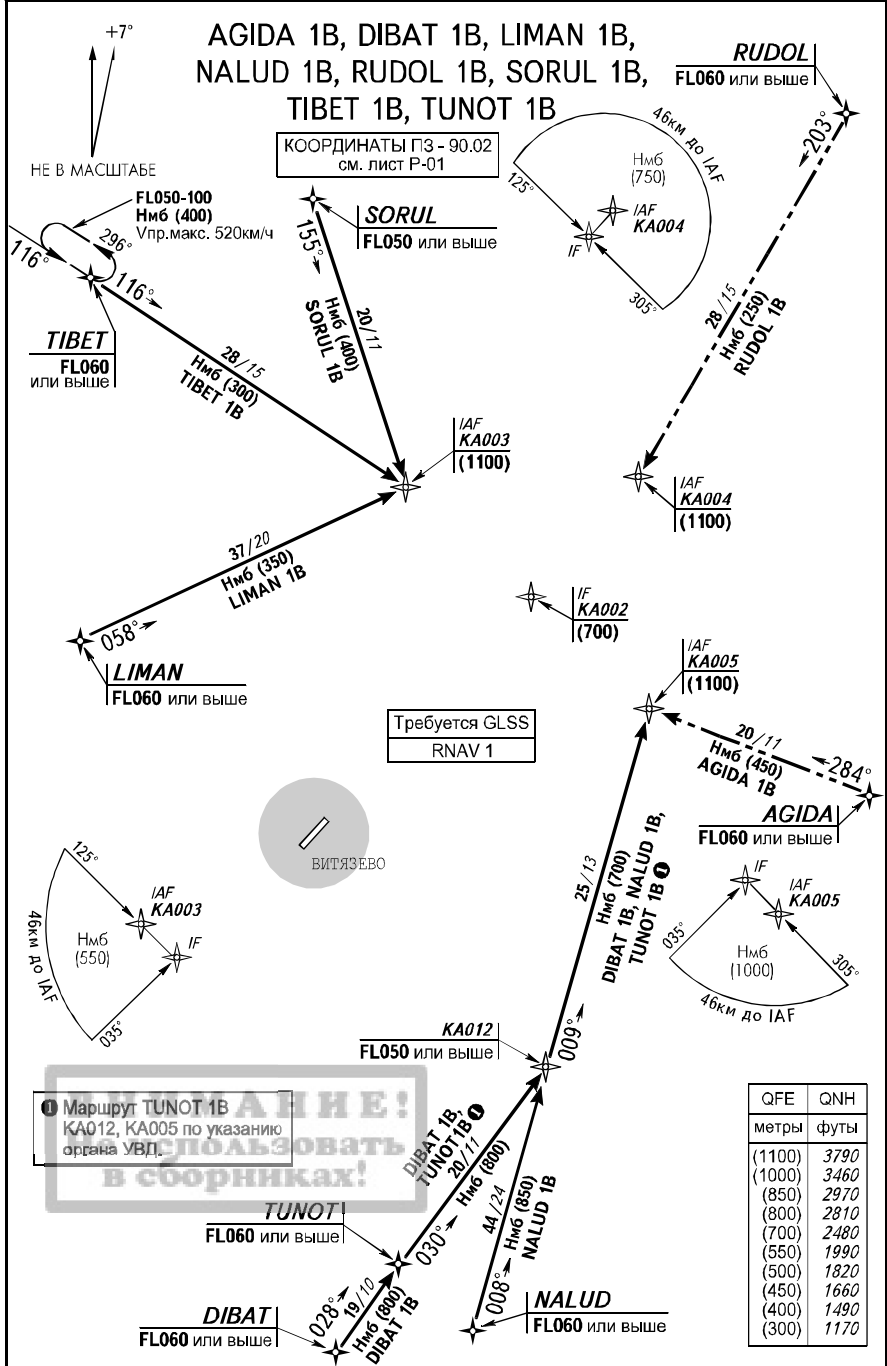
АНАПА Круг (РЛК)	118.700 124.000 п/з	Эшелон перех: FL050 Высота перех: (1100)3750'	Высоты - метры, <i>футы</i> Расстояния - км / <i>м.мили</i>
------------------	-------------------------------	--	--



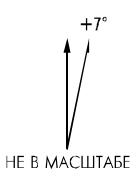
АНАПА Круг (РЛК)	118.700 124.000 п/з	Эшелон перех: FL050 Высота перех: (1100) 3750'	Высоты - метры, <i>футы</i> Расстояния - км / <i>м.мили</i>
------------------	-------------------------------	---	--



АНАПА Круг (РЛК)	118.700 124.000 п/з	Эшелон перех: FL050 Высота перех: (1100) 3790'	Высоты - метры, <i>футы</i> Расстояния - км / <i>м.мили</i>
------------------	--------------------------------------	---	--



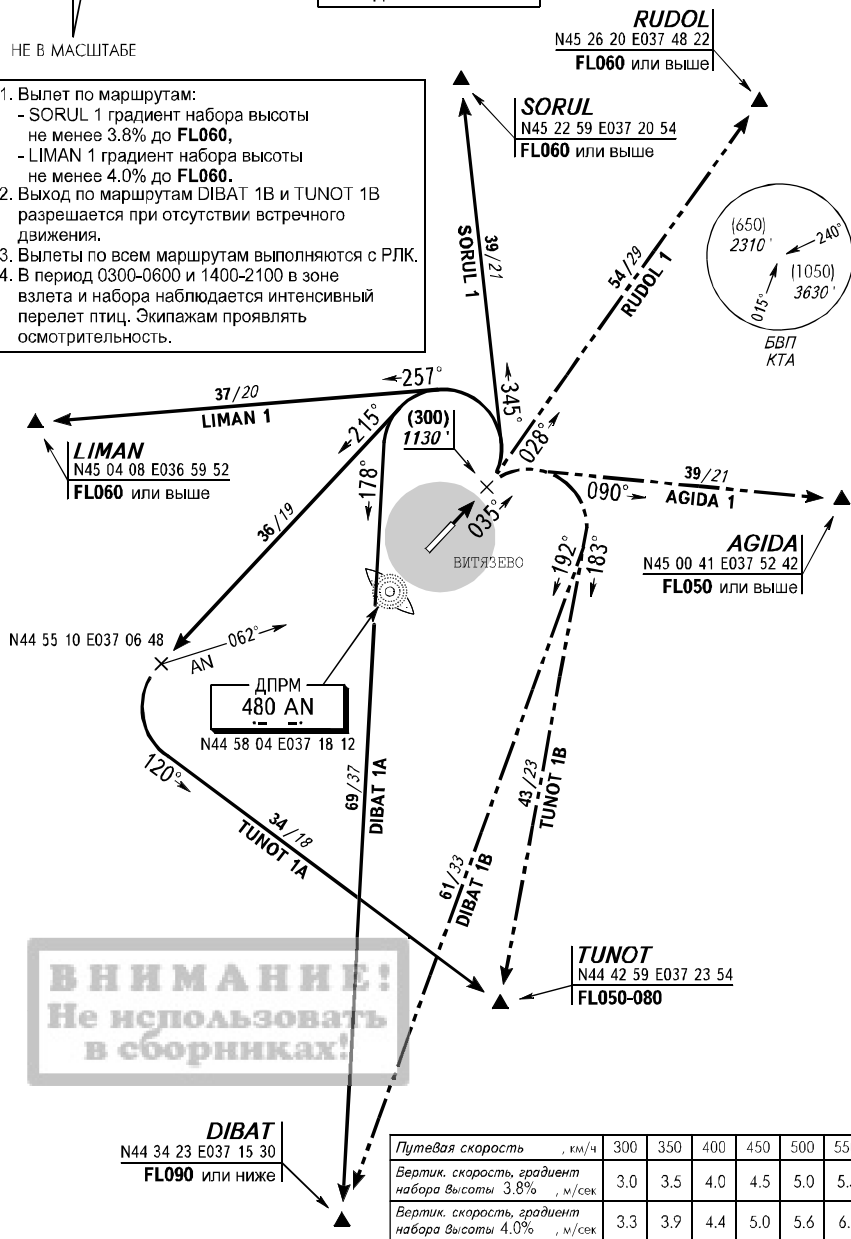
АНАПА Круг (РЛК)	118.700 124.000 п/з	Эшелон перех: FL050 Высота перех: (1100) 3750'	Высоты - метры, <i>футы</i> Расстояния - км / <i>м.мили</i>
------------------	--------------------------------------	---	--



**AGIDA 1, DIBAT 1A, DIBAT 1B, LIMAN 1,
RUDOL 1, SORUL 1, TUNOT 1A, TUNOT 1B**

КОординАТЫ ПЗ - 90.02

- Вылет по маршрутам:
 - SORUL 1 градиент набора высоты не менее 3.8% до **FL060**,
 - LIMAN 1 градиент набора высоты не менее 4.0% до **FL060**.
- Выход по маршрутам DIBAT 1B и TUNOT 1B разрешается при отсутствии встречного движения.
- Вылеты по всем маршрутам выполняются с РЛК.
- В период 0300-0600 и 1400-2100 в зоне взлета и набора наблюдается интенсивный перелет птиц. Экипажам проявлять осмотрительность.

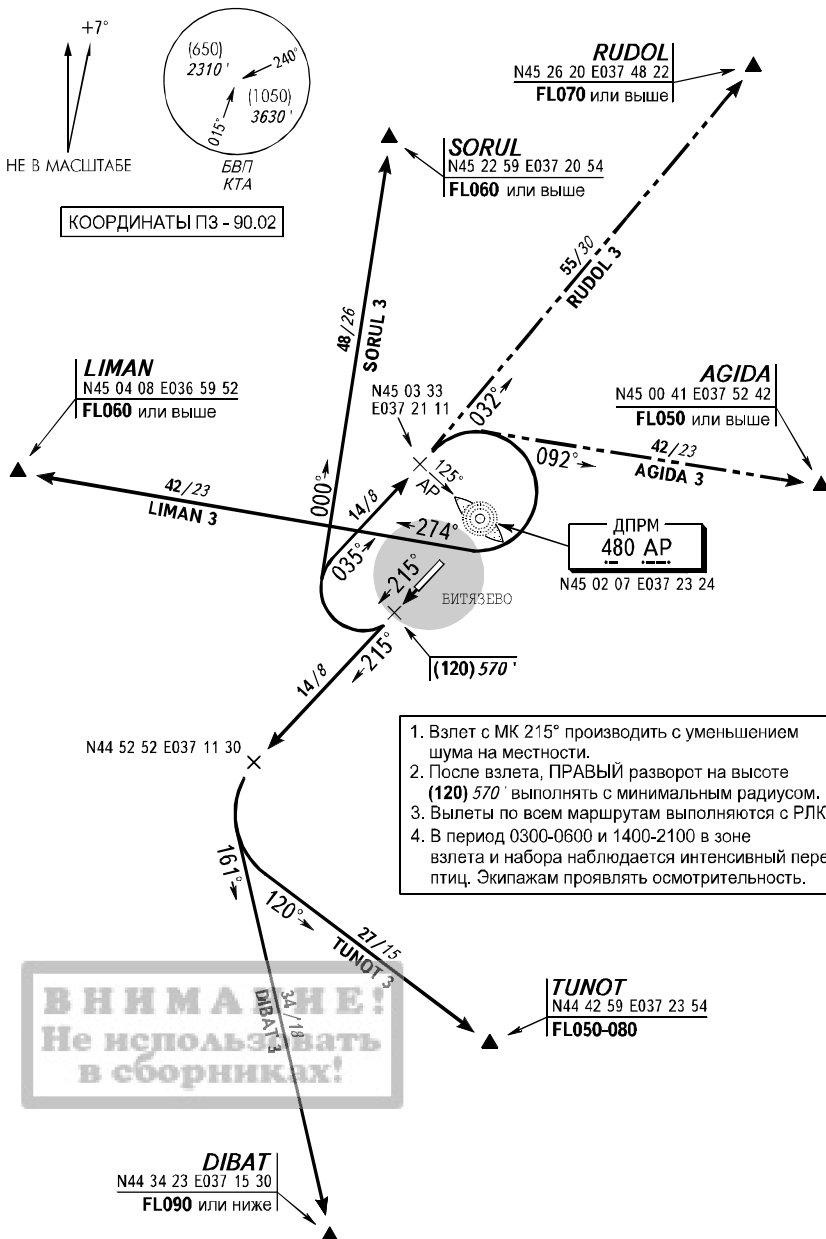


ВНИМАНИЕ!
Не использовать
в сборниках!

Путевая скорость	, км/ч	300	350	400	450	500	550
Вертик. скорость, градиент набора высоты 3.8%	, м/сек	3.0	3.5	4.0	4.5	5.0	5.5
Вертик. скорость, градиент набора высоты 4.0%	, м/сек	3.3	3.9	4.4	5.0	5.6	6.1

АНАПА Круг (РЛК)	118.700 124.000 п/з	Эшелон перех: FL050 Высота перех: (1100) 3790'	Высоты - метры, <i>футы</i> Расстояния - км / <i>м.мили</i>
------------------	--------------------------------------	---	--

**AGIDA 3, DIBAT 3, LIMAN 3,
RUDOL 3, SORUL 3, TUNOT 3**



1. Взлет с МК 215° производить с уменьшением шума на местности.
2. После взлета, ПРАВЫЙ разворот на высоте (120) 570' выполнять с минимальным радиусом.
3. Вылеты по всем маршрутам выполняются с РЛК.
4. В период 0300-0600 и 1400-2100 в зоне взлета и набора наблюдается интенсивный перелет птиц. Экипажам проявлять осмотрительность.

ВНИМАНИЕ!
Не использовать
в сборниках!

ЭКСПЛУАТАЦИОННЫЕ ПРИЕМЫ СНИЖЕНИЯ ШУМА.

ЭКСПЛУАТАЦИОННЫЕ ПРИЕМЫ СНИЖЕНИЯ ШУМА.

1. Общие положения.

1.1. Специальные процедуры взлета и захода на посадку с целью снижения уровня шума над пролетаемой местностью выполняются экипажами всех ВС.

1.2. Выполнение специальных процедур не применяется за счет снижения уровня безопасности полетов.

1.3. Выполнение специальных процедур не производится при возникновении особых случаев в полете, а также в следующих случаях:

- ВПП грязная, мокрая (покрыта осадками, снегом, слякотью, гололедом, льдом, грязью, и т.д.);

- при посадке, когда ВНГО составляет менее 150 м над превышением аэродрома, или при посадке и взлете, когда горизонтальная видимость менее 2000 м;

- когда боковая составляющая ветра, с учетом порывов, превышает 8 м/с;

- когда попутная составляющая ветра, с учетом порывов, превышает 2 м/с;

- когда прогнозируется или сообщается о наличии сдвига ветра или гроз, которые могут повлиять на взлет и посадку ВС.

2. Ограничения.

2.1. Эксплуатация ВС в аэропорту разрешена с 0700 до 2300 местного времени суток. С 2300 до 0700 аэропорт работает как запасной.

2.2. Предпочтительным по уменьшению уровня шума на окружающую среду является курс работы ВПП 04 МК=035°.

2.3. Заход на посадку ВС с МК_{пос}=035°/215° осуществляется с промежуточным положением закрылков и их довыпуском на предпосадочной прямой на удалении 2-3 км до ТВГ.

2.4. Все ВС при взлете с МК=215°:

- для выхода на RUDOL, SORUL, LIMAN на высоте (120) 580', выполняют правый разворот, выдерживая (по возможности) минимальный радиус разворота 2600 м;

- для выхода на DIBAT, TUNOT и воздушную трассу W343, после взлета следуют с МК=215° с набором FL050 до удаления 8 км от точки старта, после чего выполняют разворот на ПОД схемы выхода.

2.5. Минимальная скорость установившегося набора высоты не должна быть меньше V_{Z+20} км/час (+10узл.) и не меньше установленной РЛЭ ВС.

Уменьшение режима работы двигателей не выполняется до достижения ВС высоты не менее (300) 1160' над уровнем ВПП.

Набор высоты производится на приборной минимальной безопасной скорости маневрирования с убранными закрылками V_{ZF+20} км/час (+10узл.) с максимально возможной вертикальной скоростью и учетом ограничений по углу тангажа.

На всем протяжении маршрута набора высоты установленный режим работы двигателей должен поддерживать градиент набора высоты не менее 4% при скоростях, указанных выше.

3. Процедуры уменьшения шума.

Экипажи ВС используют методы уменьшения шума при наборе высоты NADP1 или NADP2 (ICAO Doc 8168 том 1).

А. Метод уменьшения воздействия шума вблизи аэродрома (NADP1).

Данный метод применяется при взлете с МК=215° и предусматривает уменьшение тяги двигателей на высоте (300) 1160' над уровнем ВПП.

На этапе выполнения взлета и набора высоты (300) 1160' относительно уровня аэродрома:

- сохраняется взлетная мощность всех двигателей;

- шасси убираются в полетное положение;

- набор высоты (300) 1160' относительно уровня аэродрома производится на приборной скорости полета $V_{Z+20-40}$ км/час (+10-20узл.) с максимальной возможной вертикальной скоростью и учетом ограничений по углу тангажа.

На высоте (300) **1160'** относительно уровня аэродрома:

- уменьшается вертикальная скорость набора высоты;
- ВС разгоняется до приборной скорости уборки механизации;
- убираются закрылки, предкрылки по графику и ВС разгоняется до приборной скорости безопасного маневрирования при полете с убранными закрылками;
- уменьшение режима работы двигателей до номинального, но не менее необходимого для выдерживания рекомендованной РЛЭ ВС приборной скорости набора высоты и возможности выдерживания требуемого минимального градиента для конечного участка набора высоты и градиента, указанного на схеме выхода после взлета.

С высоты (300) **1160'** и до высоты (900) **3128'** относительно уровня аэродрома:

- сохраняется режим работы двигателей, необходимый для выдерживания требуемого градиента набора высоты;
- набор высоты производится на приборной минимальной безопасной скорости маневрирования с убранными закрылками $V_{ZP}+20$ км/час (+10узл.) с максимально возможной вертикальной скоростью и учетом ограничений по углу тангажа.

На высоте (900) **3128'** относительно уровня аэродрома:

- уменьшается вертикальная скорость набора высоты, ВС разгоняется до рекомендованной РЛЭ наивыгоднейшей приборной скорости набора высоты по маршруту.

Б. Метод уменьшения воздействия шума на удалении от аэродрома (NADP 2).

Данный метод применяется при взлете с $MK=035^\circ$ и предусматривает начало уборки закрылков и предкрылков по достижению минимальной предписанной высоты над уровнем аэродрома. Выполнение процедуры снижения шума начинается на высоте (450) **1615'** относительно уровня аэродрома:

- сохраняется взлетный режим работы всех двигателей;
- шасси убираются в полетное положение;
- механизация крыла находится во взлетном положении согласно РЛЭ ВС;
- набор высоты (450) **1615'** производится на приборной скорости $V_2+20-40$ км/час (+10-20узл.) с максимально возможной вертикальной скоростью и с учетом ограничений по углу тангажа (атаки).

На высоте (450) **1615'** относительно уровня аэродрома:

- производится уменьшение работы всех двигателей до номинального;
- с высоты (450) **1615'** и до высоты (900) **3091'** относительно уровня аэродрома сохраняется номинальный режим работы всех двигателей, набор высоты производится на приборной скорости $V_2+20-40$ км/час (+10-20узл.);
- на высоте (900) **3091'** уменьшается вертикальная скорость. ВС разгоняется до приборной скорости уборки закрылков в полетное положение;
- производится поэтапная уборка закрылков.

С высоты (900) **3091'** относительно уровня аэродрома дальнейший набор высоты производится на приборных скоростях согласно РЛЭ ВС.

4. Эксплуатационные приемы снижения шума на этапе захода на посадку.

4.1. Ограничения.

При выполнении визуального захода на посадку с $MK=035^\circ/215^\circ$, визуальное маневрирование к юго-востоку запрещено.

Полеты над населенным пунктом Витязево запрещены.

Начало разворота на $MK_{\text{пос}}=035^\circ$ не ближе береговой черты (удаление не менее 8 км от торца ВПП 04). Выдерживание опубликованных маршрутов с ВЗП обязательно. Разворот на $MK_{\text{пос}}=035^\circ$ выполнять без снижения на высоте (310) **1156'**.

Изменение конфигурации и скоростей полета ВС, связанных с приемами снижения шума, выполняются на основании требований РЛЭ конкретного типа ВС. Непосредственно перед конечным этапом захода на посадку следует избегать (по возможности) больших скоростей снижения. Никакие приемы снижения шума не должны предусматривать превышения приборной скорости снижения. Смещение порога ВПП не используется в качестве меры снижения шума. При заходе на посадку по приборам, а также при визуальном заходе полет ниже глассады ILS запрещен.

ВПП 04						
Схема захода	ОСА (Н) м ОСА фт					
	Категории ВС					
	А	В	С	Д	Дшф	Верт.
ILS	86 (43) 281'	89 (46) 301'	93 (50) 311'	97 (54) 321'		
ОПРС БПРМ (с FAF)	204 (161) 671'	204 (161) 671'	204 (161) 671'	204 (161) 671'		
ОПРС БПРМ (без FAF)	279 (236) 921'	279 (236) 921'	279 (236) 921'	279 (236) 921'		
ОПРС ДПРМ	218 (175) 721'	218 (175) 721'	218 (175) 721'	218 (175) 721'		
ОСП	151 (108) 501'	151 (108) 501'	151 (108) 501'	151 (108) 501'		
GLS	105 (62) 351'	108 (65) 361'	111 (68) 371'	114 (71) 381'		
Визуальное маневриро- вание	265 (215) 874'	285 (235) 944'	315 (265) 1034'	350 (300) 1154'		
ВПП 22						
Схема захода	ОСА (Н) м ОСА фт					
	Категории ВС					
	А	В	С	Д	Дшф	Верт.
ILS	103 (50) 344'	106 (53) 354'	109 (56) 364'	112 (59) 374'		
ОПРС БПРМ (с FAF)	239 (185) 784'	239 (185) 784'	239 (185) 784'	239 (185) 784'		
ОПРС БПРМ (без FAF)	352 (298) 1164'	352 (298) 1164'	352 (298) 1164'	352 (298) 1164'		
ОПРС ДПРМ (с FAF)	239 (185) 784'	239 (185) 784'	239 (185) 784'	239 (185) 784'		
ОПРС ДПРМ (без FAF)	352 (298) 1164'	352 (298) 1164'	352 (298) 1164'	352 (298) 1164'		
ОСП	167 (113) 554'	167 (113) 554'	167 (113) 554'	167 (113) 554'		
GLS	103 (50) 344'	106 (53) 354'	109 (56) 371'	112 (59) 381'		
Визуальное маневриро- вание	265 (215) 874'	285 (235) 944'	315 (265) 1034'	350 (300) 1154'		

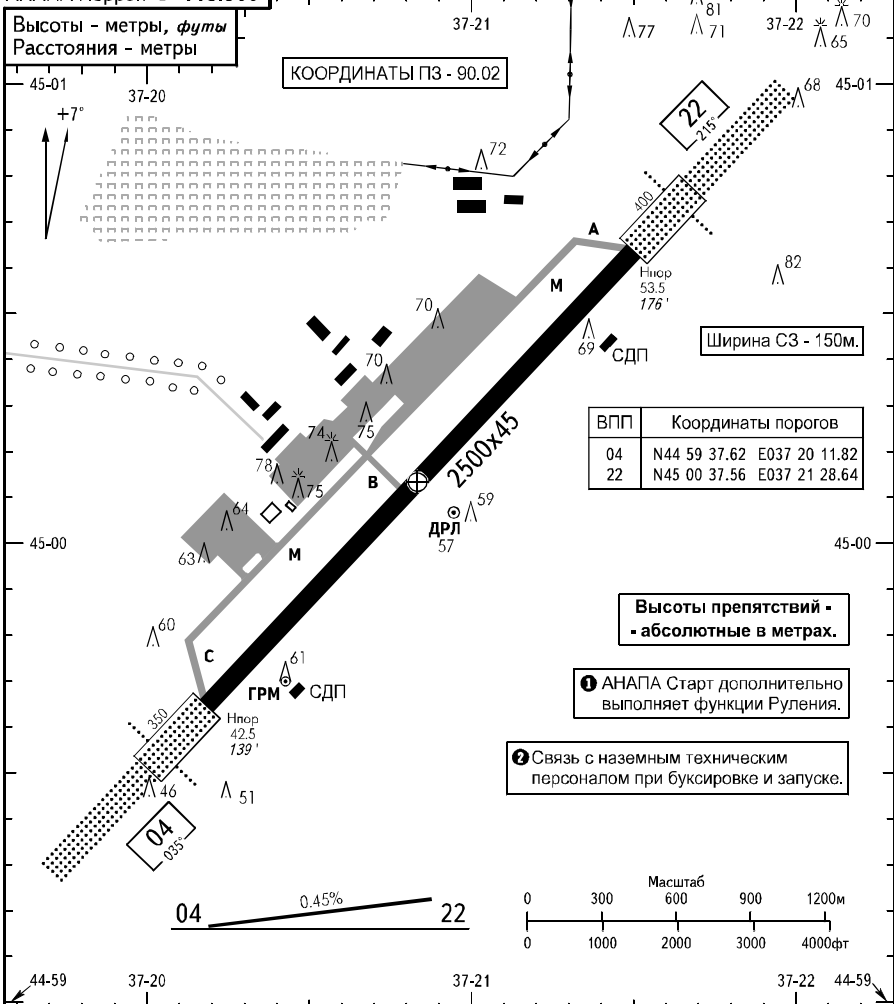
ATIS **135.900** рус **125.400** анг
 АНАПА Старт ① **119.800** **124.000** п/з
 АНАПА Транзит **131.775**
 АНАПА Руление **119.000**
 АНАПА Перрон ② **118.900**

АНАПА, РОССИЯ

КТА:
 N45 00 08 E037 20 50

ВИТЯЗЕВО

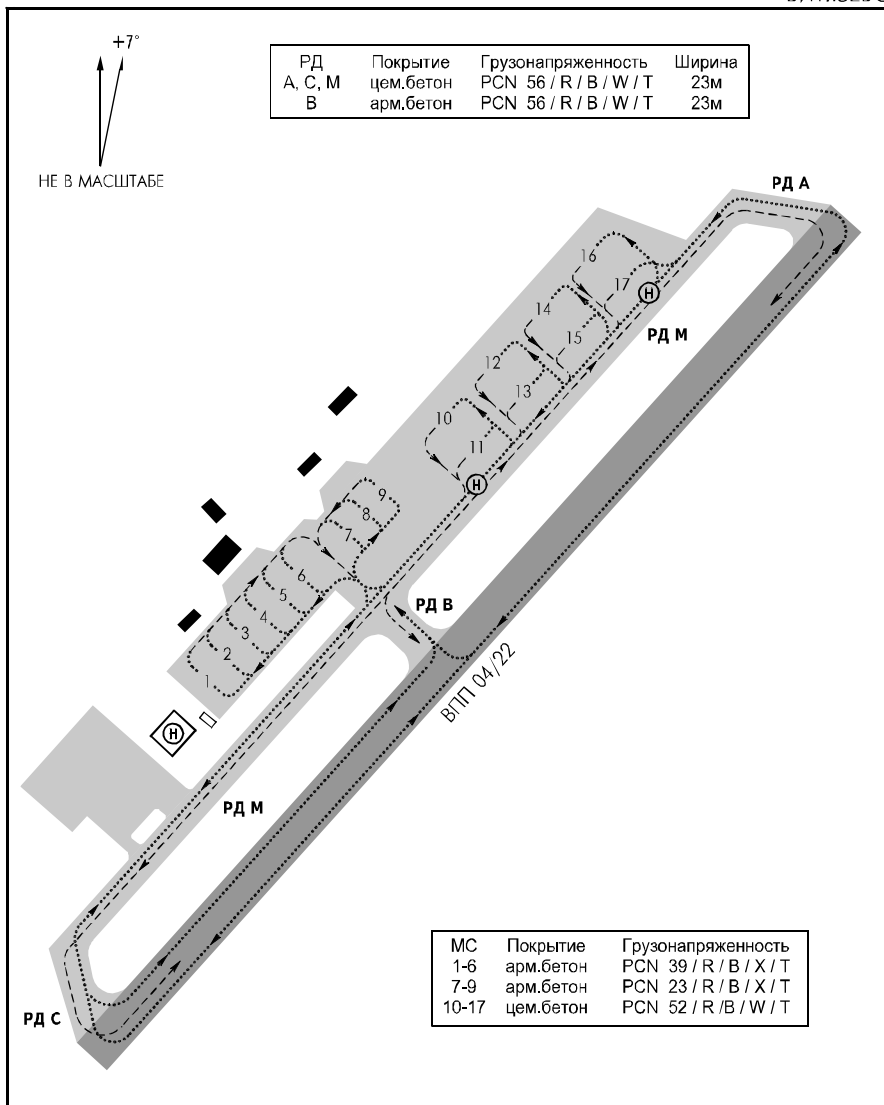
Наэр. **54 177**



ВПП	СВЕТООБОРУДОВАНИЕ	РАСПОЛАГАЕМЫЕ ДИСТАНЦИИ, м			
		РДР	РДВ	РДПВ	РПД
04	ОВИ: ОП БО ВПП (60м) РАРЛ (3°00')	2500	2900	2500	2500
от РД В		1300	1700	1300	
22	ОВИ: ОП БО ВПП (60м) РАРЛ (3°00')	2500	2850	2500	2500
от РД В		1100	1450	1100	

ЗНАЧЕНИЯ МИНИМУМОВ ДЛЯ ВЗЛЕТА РАССЧИТАНЫ ФГУП "ЦАИ"

Кат. ВС	ВПП 04/22			
	БО ВПП		ВПП маркирована	ВПП не маркирована
	день	ночь	день	день
A	300м	300м	300м	500м
B				
C				
D				
Верг.	Без ограничений			



РД	Покрытие	Грузонапряженность	Ширина
А, С, М	цемент.бетон	PCN 56 / R / В / W / T	23м
В	арм.бетон	PCN 56 / R / В / W / T	23м

МС	Покрытие	Грузонапряженность
1-6	арм.бетон	PCN 39 / R / В / X / T
7-9	арм.бетон	PCN 23 / R / В / X / T
10-17	цемент.бетон	PCN 52 / R / В / W / T

ПРИМЕЧАНИЯ:

1. На МС 7-9 разрешена установка ВС с размахом крыла не более 29м и длиной не более 27м.
2. Экипажам ВС Tu-154М при выруливании с МС 2, МС 4 и рулении по перрону проявлять повышенное **ВНИМАНИЕ** и **ОСТОРОЖНОСТЬ**. Руление выполнять строго по разметке.
3. При выруливании с РД В по РД М на предварительный старт для взлета с МК 035° разворот с РД В на РД М выполнять на режиме малого газа.
4. При занятой РД В ВС выруливающие на РД М с перрона и ВС находящиеся на РД М для заруливания на перрон к МС должны ожидать освобождения РД В.
5. Общая ширина РД и двух укрепленных обочин: РД В, РД С, РД М (участок от РД В до РД С) 35м.
6. Радиусы закругления РД В и РД С в местах примыкания к ВПП 04/22 60м.
7. Расстояние между осевой линией РД и неподвижными препятствиями РД С и РД В более 47.5м.

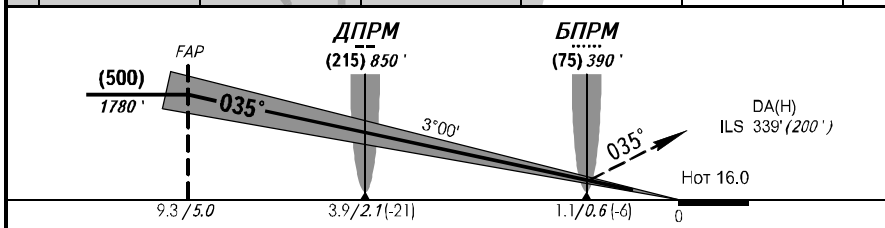
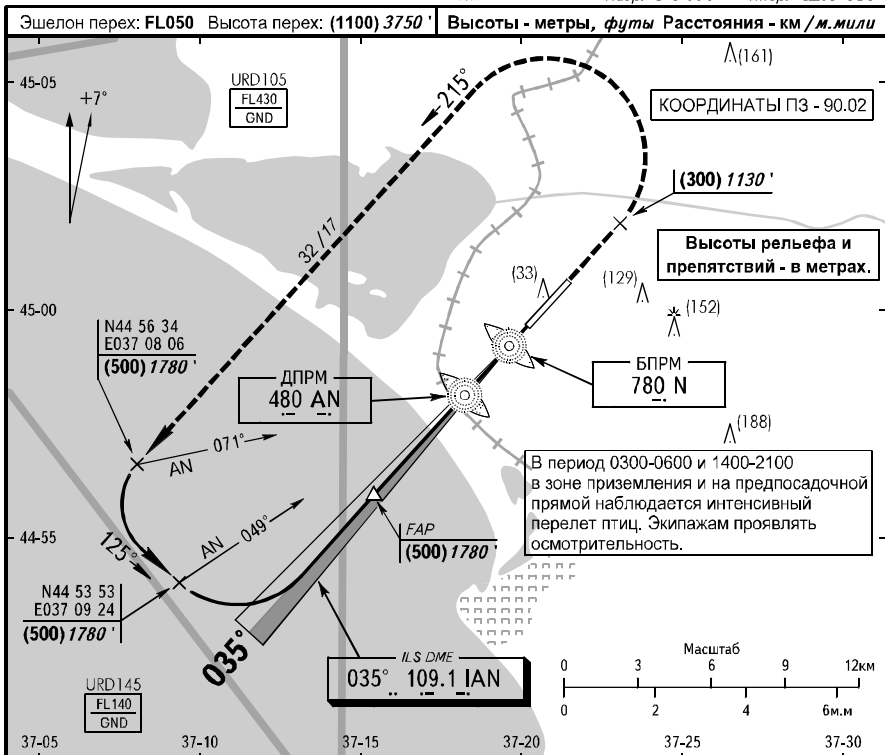
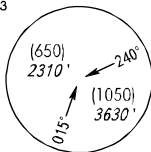
Тип и модификация ВС	Место стоянки	Ограничения по среднегодовой интенсивности полетов	Примечания
Ил-76Т, Ил-76ТД	10, 12-17		ИТС, тех. аптечка на борту
Ил-18, RRJ-95	1-6, 10-17		
Ил-114	1-9		
В-737-300 (400, 500, 700, 800)	10-17		ИТС, букс. водило, тех. аптечка на борту
А-319-100, А-320-200, А-321	10-17		
EMB-120, Bombardier Dash 8Q-400	1-9		Букс. водило, тех. аптечка на борту
SAAB-2000, 340В, ATR-42 (72), CRJ-100/200	1-9		
Ту-204, Ту-204-100, Ту-204С, Ту-214	6, 10-17		ИТС, тех. аптечка на борту
Ту-154Б, Ту-154М	1-6, 10-17		
Ан-24, Ан-26, Ан-148, Ту-134, Як-40	1-9		
Як-42	1-6		
Ан-12	1-6		
Фоккер-70 (72)	1-6, 10-17		
Ми-8	1-9		ИТС, тех. аптечка на борту
Вертолеты всех типов	Вертолетная площадка		

ВНИМАНИЕ!
Не использовать
в сборниках!

МС	Координаты места установки переднего колеса	
1	N450005.38	E0372026.44
	N450004.30	E0372028.10
2	N450006.70	E0372028.12
	N450005.61	E0372029.79
3	N450007.79	E0372029.52
	N450006.70	E0372031.19
4	N450009.10	E0372031.20
	N450008.01	E0372032.86
5	N450010.18	E0372032.60
	N450009.09	E0372034.23
6	N450011.49	E0372034.28
	N450010.42	E0372035.95
7	N450013.23	E0372037.50
	N450012.65	E0372038.38
8	N450014.26	E0372038.82
	N450013.68	E0372039.71
9	N450015.09	E0372039.88
	N450014.51	E0372040.78
10	N450018.59	E0372045.28
	N450017.25	E0372043.59
11	N450017.11	E0372047.58
	N450015.80	E0372045.88
12	N450021.59	E0372049.44
	N450020.45	E0372047.97
13	N450020.29	E0372051.47
	N450019.14	E0372050.00
14	N450024.11	E0372052.66
	N450022.96	E0372051.20
15	N450022.80	E0372054.70
	N450021.65	E0372053.22
16	N450026.79	E0372056.11
	N450025.65	E0372054.63
17	N450025.49	E0372058.13
	N450024.35	E0372056.66

Примечания:

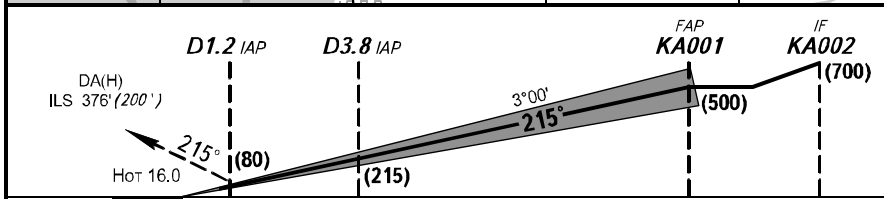
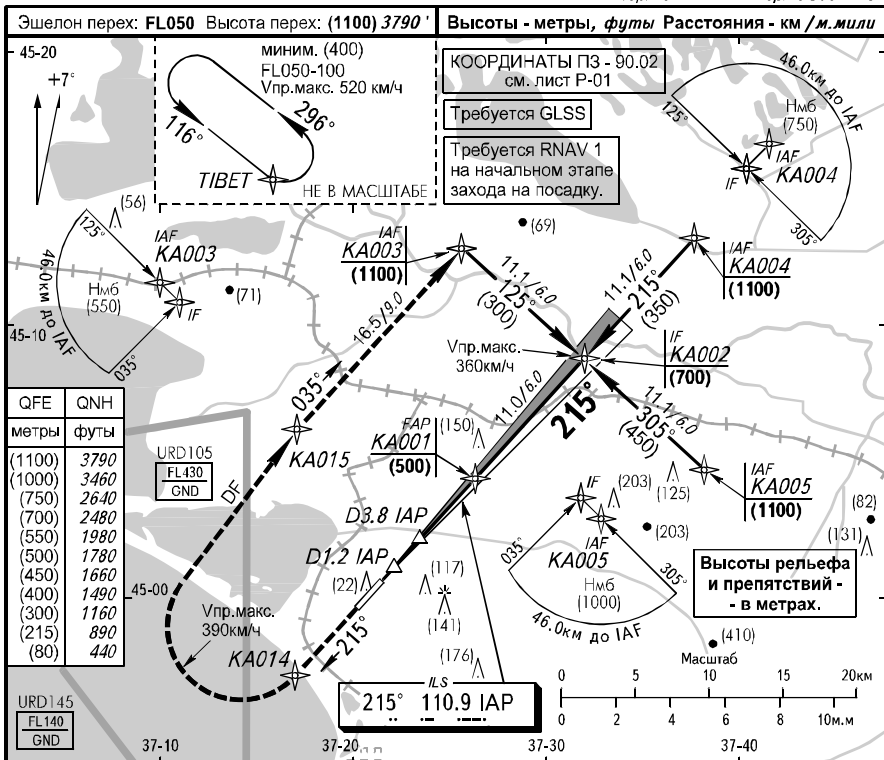
- Для МС 1-9 первая координата места установки переднего колеса, когда нос ВС направлен на северо-запад;
вторая координата места установки переднего колеса, когда нос ВС направлен на юго-восток.
- Для МС 10-17 первая координата места установки переднего колеса, когда нос ВС направлен на северо-восток;
вторая координата места установки переднего колеса, когда нос ВС направлен на юго-запад.



УХОД НА ВТОРОЙ КРУГ: Набор (300) 1130', ЛЕВЫЙ разворот с набором (500) 1780' на МПУ 215°, далее по схеме захода.

Кат. ВС	ВПП	ЗНАЧЕНИЯ МИНИМУМОВ РАССЧИТАНЫ ФГУП "ЦАИ"										
A	60м	ILS										
B		VIS 800м										
C		VIS 600м										
D		VIS 600м										
Верт.		VIS 600м										
Путевая скорость	км/ч	150	180	210	240	270	300	330	360	390	420	450
Вертик. скорость снижения	м/сек	2.1	2.6	3.0	3.4	3.9	4.3	4.7	5.1	5.6	6.1	6.4

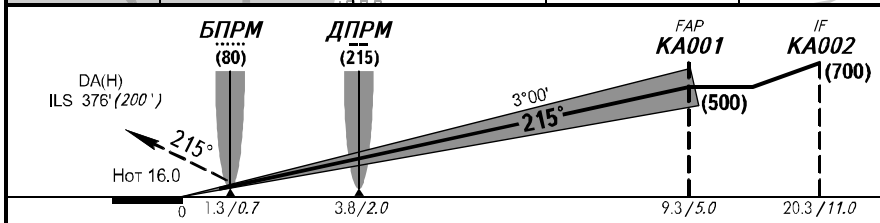
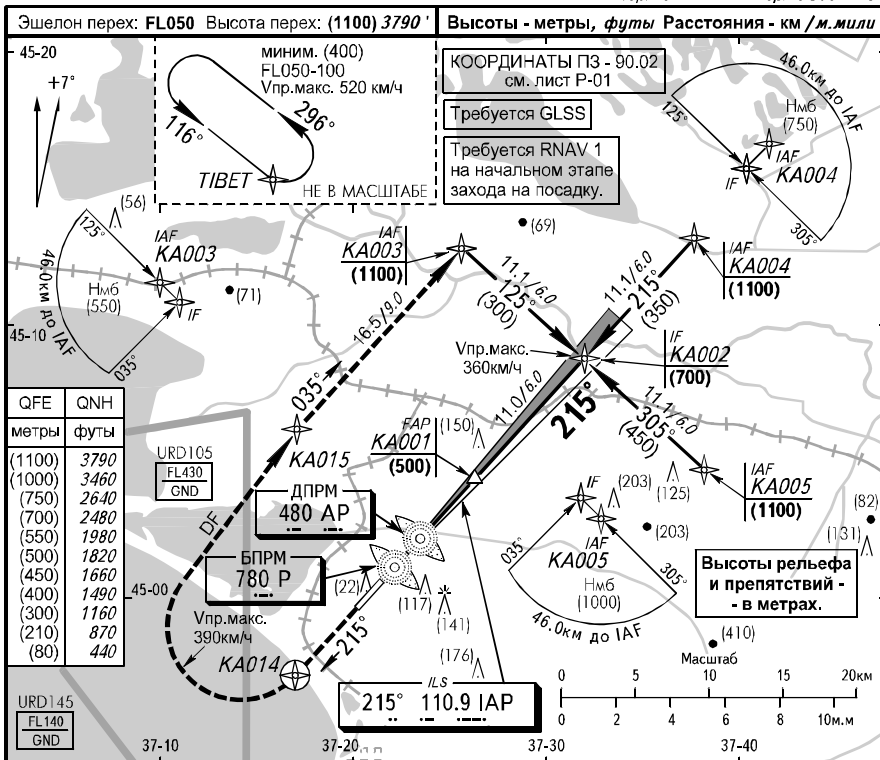
Назр. 54 177' Нпор. 53.5 176'



уход на второй круг: Набор по прямой до KA014, ПРАВЫЙ разворот на KA015, далее на KA003 с набором (500) 1820' и выше или по указанию органа ОВД.

Кат. ВС	ВПП	ЗНАЧЕНИЯ МИНИМУМОВ РАССЧИТАНЫ ФУПГ "ЦАИ"										ВИЗ. МАНЕВРИРОВАНИЕ		
		ILS										MBC	Ннго	VIS
A	60м	VIS 800м										220м	270м	1600м
B												240м	290м	2400м
C												270м	370м	3000м
D												300м	400м	4000м
Верг.		VIS 600м												
Горизонтальная скорость, км/ч		150	180	210	240	270	300	330	360	390				
Вертикальная скорость снижения, м/сек		2.2	2.6	3.0	3.5	3.9	4.3	4.8	5.2	5.6				

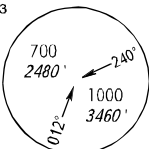
Назр. 54 177' Нпор. 53.5 176'



уход на второй круг: Набор по прямой до KA014, ПРАВЫЙ разворот на KA015, далее на KA003 с набором (500) 1820' и выше или по указанию органа ОВД.

НАЗНАЧЕНИЯ МИНИМУМОВ РАССЧИТАНЫ ФУПГ "ЦАИ"

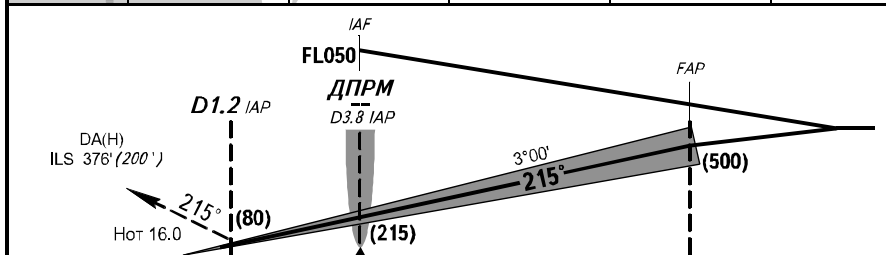
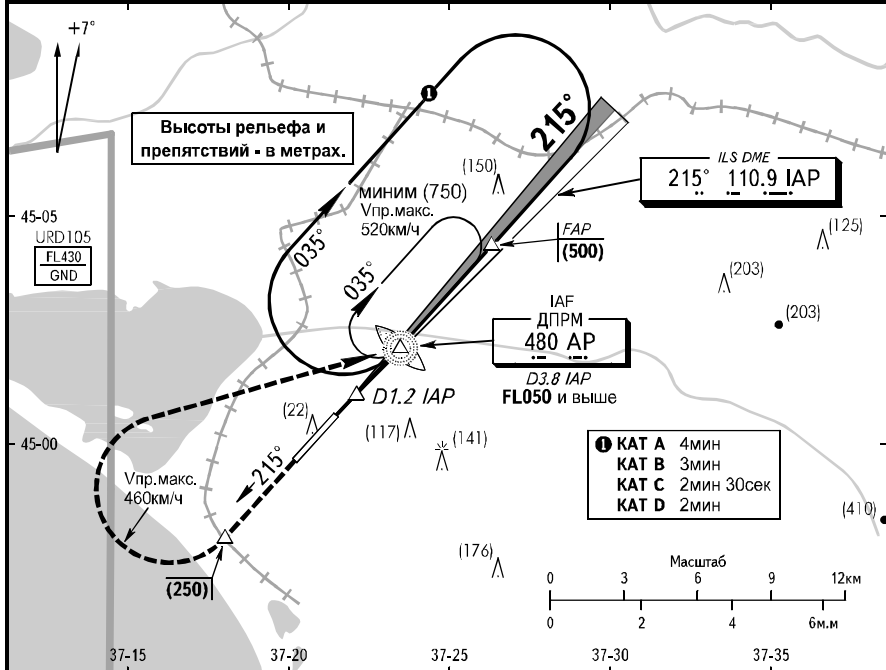
Кат. ВС	ВПП	ILS							ВИЗ. МАНЕВРИРОВАНИЕ		
									MBC	Ннго	VIS
A	60м	VIS 800м							220м	270м	1600м
B									240м	290м	2400м
C									270м	370м	3000м
D									300м	400м	4000м
Верг.		VIS 600м									
Горизонтальная скорость		км/ч	150	180	210	240	270	300	330	360	390
Вертикальная скорость снижения		м/сек	2.2	2.6	3.0	3.5	3.9	4.3	4.8	5.2	5.6



БВП ДПРМ

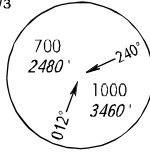
Наэр. 54 177' Нпор. 53.5 176'

Эшелон перех: FL050 Высота перех: (1100) 3790' Высоты - метры, футы Расстояния - км/м.мили



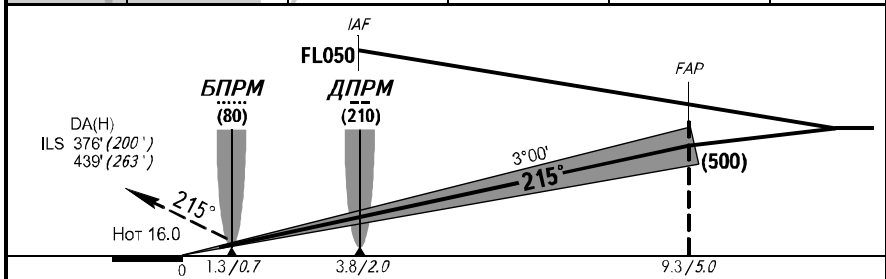
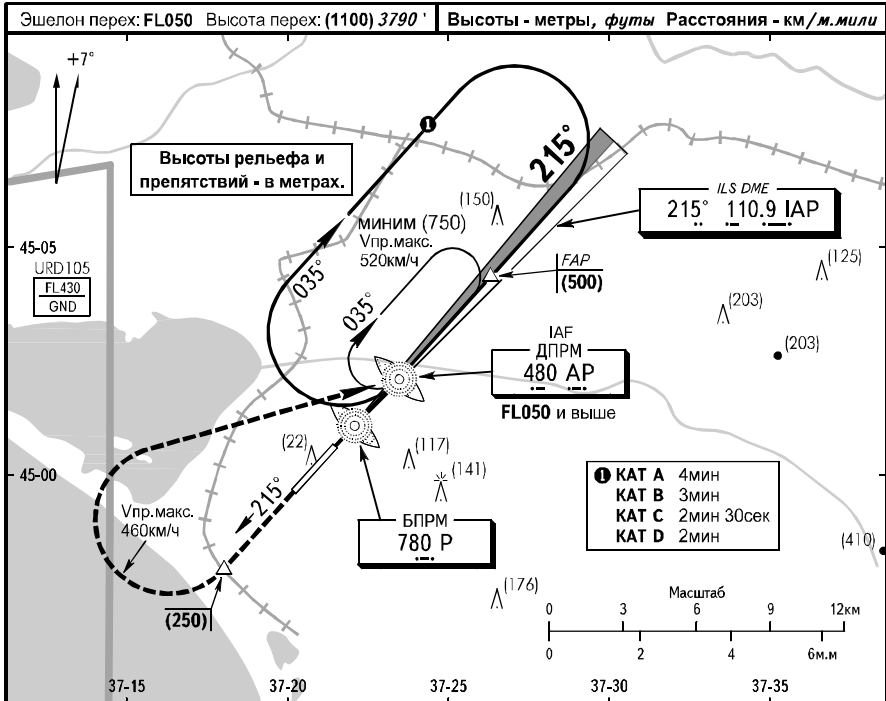
УХОД НА ВТОРОЙ КРУГ: Набор с ППУ 215° (250), ПРАВЫЙ разворот на ДПРМ AP с набором (550) 1980' и выше.

Кат. ВС	ЗНАЧЕНИЯ МИНИМУМОВ РАССЧИТАНЫ ФУПГ "ЦАИ"										ВИЗ. МАНЕВРИРОВАНИЕ		
	ВПП	ILS									МВС	Ннго	VIS
A	60м	VIS 800м									220м	270м	1600м
B											240м	290м	2400м
C											270м	370м	3000м
D											300м	400м	4000м
Верг.	VIS 600м												
Путевая скорость	км/ч	150	180	210	240	270	300	330	360	390			
Вертикальная скорость снижения	м/сек	2.2	2.6	3.0	3.5	3.9	4.3	4.8	5.2	5.6			



БВП ДПРМ

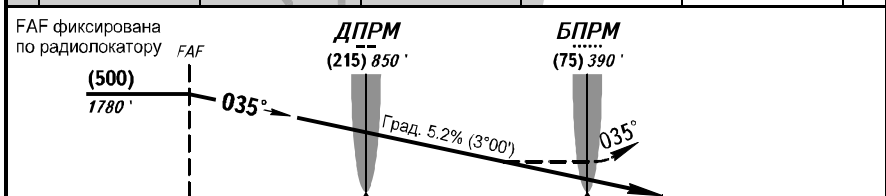
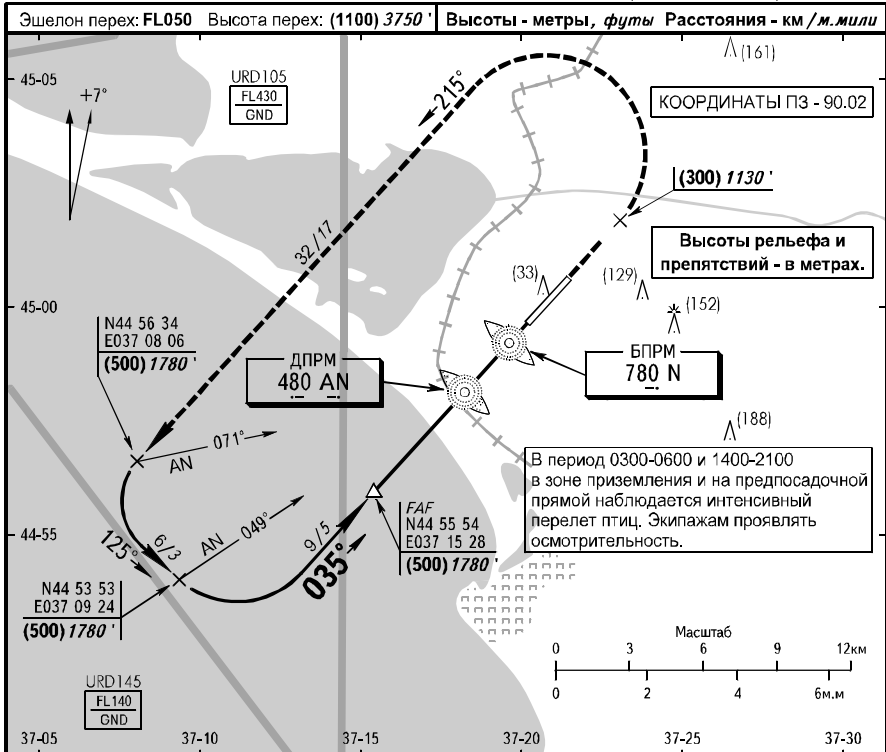
Наэр. 54 177' Нпор. 53.5 176'



УХОД НА ВТОРОЙ КРУГ: Набор с ППУ 215° (250), ПРАВЫЙ разворот на ДПРМ AP с набором (550) 1980' и выше.

НАЗНАЧЕНИЯ МИНИМУМОВ РАССЧИТАНЫ ФУПГ "ЦАИ"

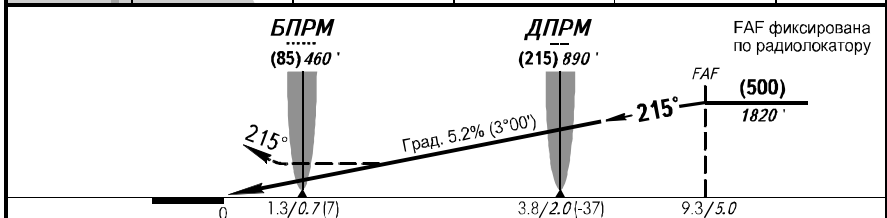
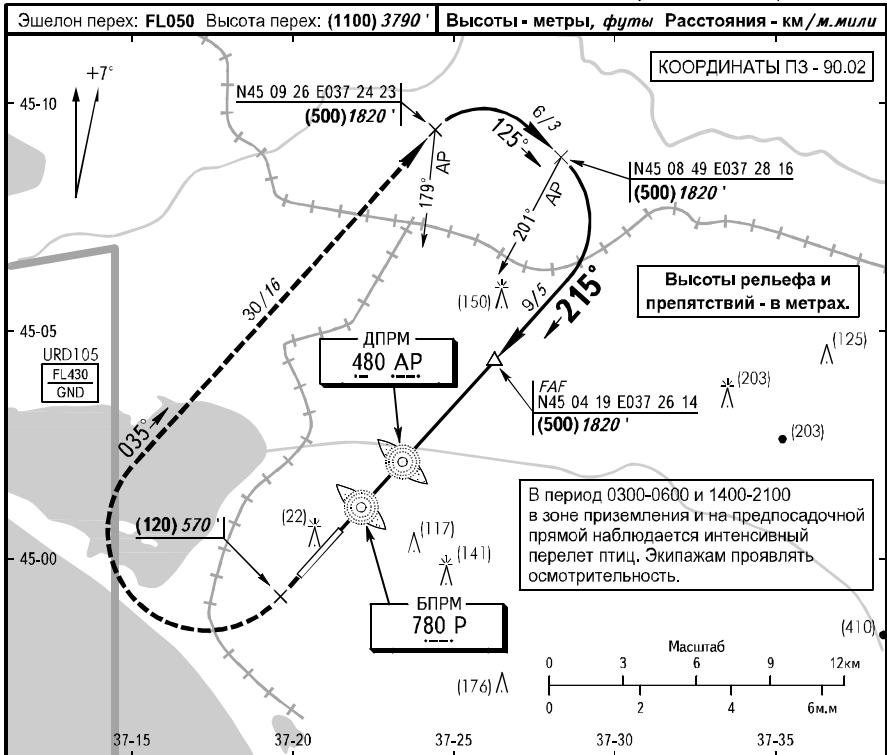
Кат. ВС	ВПП	ИЛС									ВИЗ. МАНЕВРИРОВАНИЕ		
		MBC	Ннго	VIS	MBC	Ннго	VIS						
A	60м	VIS 800м									220м	270м	1600м
B											240м	290м	2400м
C											270м	370м	3000м
D											300м	400м	4000м
Верг.		VIS 600м											
Путевая скорость , км/ч		150	180	210	240	270	300	330	360	390			
Вертикальная скорость снижения , м/сек		2.2	2.6	3.0	3.5	3.9	4.3	4.8	5.2	5.6			



уход на второй круг: Набор (300) 1130', ЛЕВЫЙ разворот с набором (500) 1780' на МПУ 215°, далее по схеме захода.

ЗНАЧЕНИЯ МИНИМУМОВ РАССЧИТАНЫ ФГУП "ЦАИ"

Кат. ВС	2 NDB		NDB AN		NDB N							
	MBC	MBC	MBC	MBC	с FAF	MBC	без FAF					
A					VIS 2000м		VIS 3000м					
B					VIS 2100м							
C	110м	VIS 1400м	175м	165м	VIS 2100м	240м	VIS 3500м					
D		VIS 1600м			VIS 2200м		VIS 2200м					
Верт.		VIS 1200м			VIS 2000м			VIS 3000м				
Путевая скорость	км/ч	150	180	210	240	270	300	330	360	390	420	450
Вертикальная скорость снижения	м/сек	2.1	2.6	3.0	3.4	3.9	4.3	4.7	5.1	5.6	6.1	6.4



УХОД НА ВТОРОЙ КРУГ: Набор (120) 570', ПРАВЫЙ разворот с набором (500) 1820' на МПУ 035°, далее по схеме захода.

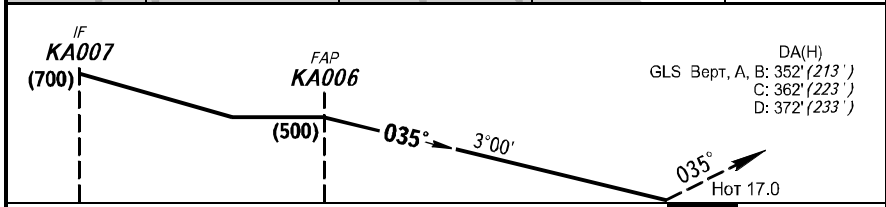
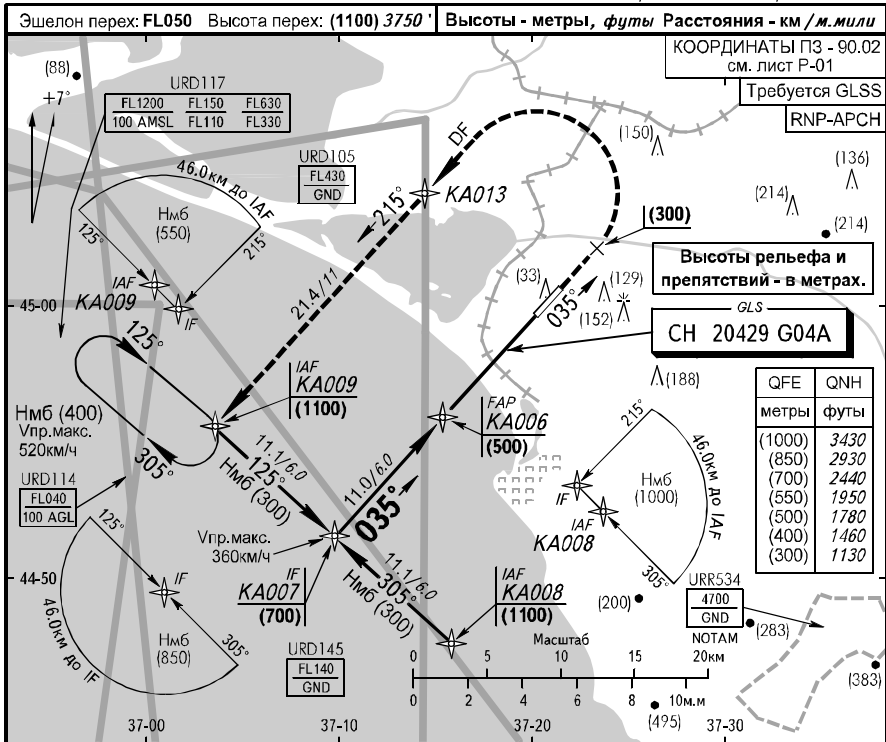
На значения минимума рассчитаны ФГУП "ЦАИ"

Кат. ВС	2 NDB				NDB AP				NDB P			
	МВС	МВС	с FAF	МВС	без FAF	МВС	с FAF	МВС	без FAF			
A	115м	VIS 1400м	190м	240	270	300	330	190м	300м	300м	VIS 3000м	
B				210	360	420м	300м					
C				210	360	420м	300м					
D				210	360	420м	300м					
Верг.		VIS 1200м		270	300	330	360		300м		VIS 3000м	
Путевая скорость, км/ч		150	180	210	240	270	300	330	360	390	420	450
Вертикальная скорость снижения, м/сек		2.2	2.7	3.1	3.6	4.0	4.4	4.9	5.3	5.8	6.2	6.7

Наименование точки	Тип точки	Широта	Долгота
KA001	TF	N45 04 20.1	E037 26 14.4
KA002	IF	N45 08 43.4	E037 31 53.6
KA003	IF	N45 12 45.8	E037 25 37.9
KA004	IF	N45 13 08.8	E037 37 36.8
KA005	IF	N45 04 40.7	E037 38 08.5
KA006	TF	N44 55 54.8	E037 15 26.8
KA007	IF	N44 51 30.7	E037 09 50.1
KA008	TF	N44 47 29.2	E037 16 04.5
KA009	TF	N44 55 31.9	E037 03 34.8
KA010	TF	N45 05 59.3	E037 07 39.5
KA011	TF	N4503 22.2	E037 23 14.7
KA012	TF	N44 51 34.7	E037 32 51.6
KA013	DF	N45 04 05.7	E037 14 30.0
KA014	CF	N44 57 08.8	E037 17 01.4
KA015	DF	N45 06 09.7	E037 17 07.6
RW04	CF	N44 59 37.6	E037 20 11.8
RW22	CF	N45 00 37.6	E037 21 28.6
N/A	TF	N45 04 20.6	E037 26 15.0
TIBET	IF	N45 21 00.0	E037 08 00.0
AGIDA	IF	N45 00 41.0	E037 52 42.0
DIBAT	IF	N44 34 23.0	E037 15 30.0
LIMAN	IF	N45 04 08.0	E036 59 52.0
NALUD	IF	N44 28 47.0	E037 24 13.0
RUDOL	IF	N45 26 20.0	E037 48 22.0
SORUL	IF	N45 22 59.0	E037 20 54.0
TUNOT	IF	N44 42 59.0	E037 23 54.0
AP NDB	IAF	N45 02 06.7	E037 23 24.9
FAP		N45 04 20.6	E037 26 15.0
P NDB		N45 01 07.8	E037 22 07.4

ВНИМАНИЕ!
 Не использовать
 в сборниках!

Наэр. 54 177' Нпор. 42.5 139'

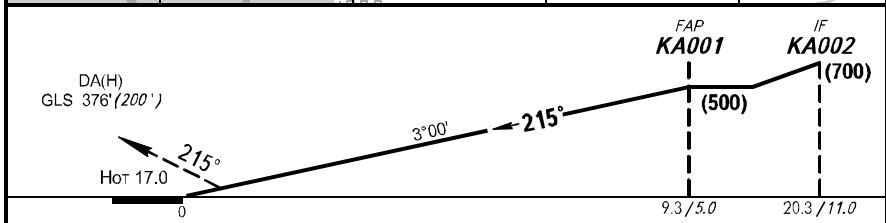
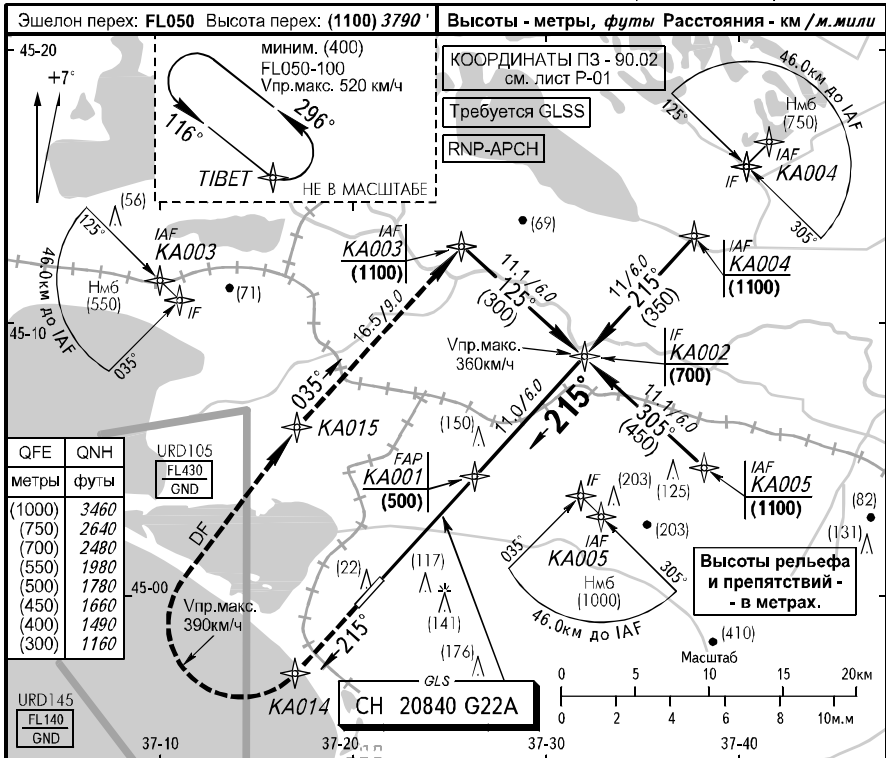


уход на второй круг: Набор по прямой (300) 1130', ЛЕВЫЙ разворот на KA013, далее на KA009 с набором (500) 1780' и выше или по указанию органа ОВД.

ЗНАЧЕНИЯ МИНИМУМОВ РАССЧИТАНЫ ФГУП "ЦАИ"

Кат. ВС	GLS									ВИЗ. МАНЕВРИРОВАНИЕ			
	ВПП	150	180	210	240	270	300	330	360	390	MBC	Нпог	VIS
A	65м	VIS 800м									220м	270м	1600м
B											240м	290м	2400м
C	70м										270м	370м	3000м
D	75м										300м	400м	4000м
Верт.	65м	VIS 600м											
Путевая скорость	км/ч	150	180	210	240	270	300	330	360	390			
Вертикальная скорость снижения	м/сек	2.2	2.6	3.0	3.4	3.9	4.3	4.8	5.2	5.6			

Назр. 54 177' Нпор. 53.5 176'



УХОД НА ВТОРОЙ КРУГ: Набор по прямой до КА014, ПРАВЫЙ разворот на КА015, далее на КА003 с набором (500) 1820' и выше или по указанию органа ОВД.

ЗНАЧЕНИЯ МИНИМУМОВ РАССЧИТАНЫ ФУПГ "ЦАИ"

Кат. ВС	ВПП	VIS	ВИЗ. МАНЕВРИРОВАНИЕ							
			MBC	Ннго	VIS					
A	60м	VIS 800м	220м	270м	1600м					
B			240м	290м	2400м					
C			270м	370м	3000м					
D			300м	400м	4000м					
Верг.		VIS 600м								
Глутовая скорость	км/ч	150	180	210	240	270	300	330	360	390
Вертикальная скорость снижения	м/сек	2.2	2.6	3.0	3.5	3.9	4.3	4.8	5.2	5.6